

História

Questões de 1 a 20

INSTRUÇÃO: Para responder a essas questões, identifique APENAS UMA ÚNICA alternativa correta e marque a letra correspondente na Folha de Respostas.

Questões 1 e 2

Em 1900, Sigmund Freud escrevia:

[...] Apaixonar-se por um dos pais e odiar o outro figuram entre os componentes essenciais do acervo de impulsos psíquicos que se formam nessa época [a infância] e que é tão importante na determinação dos sintomas da neurose posterior. [...] Essa descoberta é confirmada por uma lenda da Antiguidade Clássica que chegou até nós: uma lenda cujo poder profundo e universal de comover só pode ser compreendido se a hipótese que propus com respeito à psicologia infantil tiver validade igualmente universal. O que tenho em mente é a lenda do Rei Édipo e a tragédia de Sófocles que traz o seu nome. Édipo, filho de Laio, Rei de Tebas, e de Jocasta, foi enjeitado quando criança porque um oráculo advertira Laio de que a criança ainda por nascer seria o assassino de seu pai. A criança foi salva e cresceu como príncipe numa corte estrangeira, até que, em dúvida quanto a suas origens, também ele interrogou um oráculo e foi alertado para evitar sua cidade, já que estava predestinado a assassinar seu pai e receber sua mãe em casamento. Na estrada que o levava para longe do local que ele acreditava ser seu lar, encontrou-se com o Rei Laio e o matou numa súbita rixa. Em seguida, dirigiu-se a Tebas e decifrou o enigma apresentado pela Esfinge que lhe barrava o caminho. Por gratidão, os tebanos fizeram-no rei e lhe deram a mão de Jocasta em casamento. Ele reinou por muito tempo com

paz e honra, e aquela que, sem que ele o soubesse, era sua mãe deu-lhe dois filhos e duas filhas. Por fim, então, irrompeu uma peste e os tebanos mais uma vez consultaram o oráculo. É nesse ponto que se inicia a tragédia de Sófocles. Os mensageiros trazem de volta a resposta de que a peste cessará quando o assassino de Laio tiver sido expulso do país. (CAMPOS & MIRANDA, 2005, p. 67-68).

Questão 1

A tragédia de Sófocles demonstra que a sociedade grega antiga

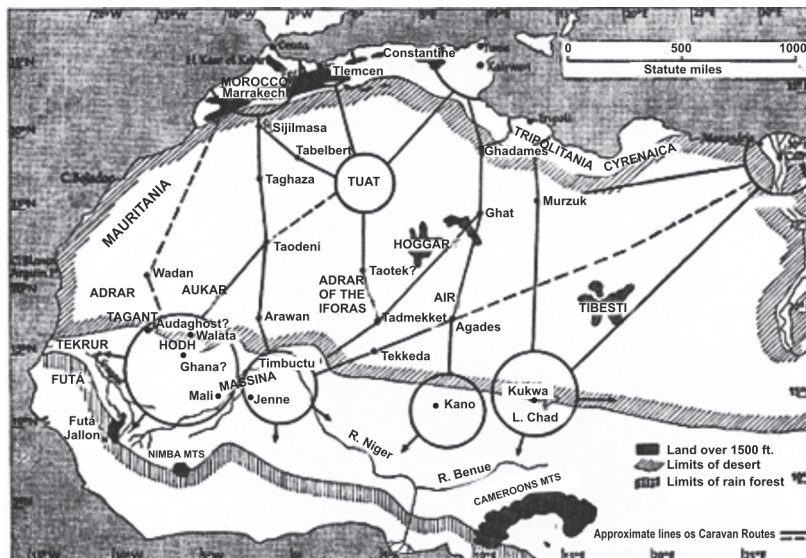
- A) pouco contribuiu para o pensamento científico por estar apegada a explicações fantasiosas.
- B) carecia de normas éticas e morais que regulassem o comportamento e a vida em sociedade.
- C) esteve preso a lendas, o que impediu o desenvolvimento do pensamento científico e racional.
- D) foi marcada por violência e disputa de poder, inviabilizando qualquer estrutura política estável.
- E) buscou, através dos mitos, explicar as relações humanas entre os indivíduos e grupos sociais.

Questão 2

Durante a Idade Média,

- A) as manifestações teatrais imitavam a estética e as temáticas do teatro grego como mecanismo de atrair adeptos ao catolicismo.
- B) a nobreza se utilizou do pensamento dos filósofos gregos para contestar o poderio da Igreja Católica e o fortalecimento do poder real.
- C) a cultura muçulmana se apropriou de muitas das concepções filosóficas gregas, contribuindo para a preservação desse legado cultural.
- D) a Igreja Católica negou por completo qualquer contribuição da cultura grega clássica, porque essa se contrapôs aos valores cristãos medievais.
- E) os monges copistas destruíram a grande totalidade das obras dos filósofos e autores teatrais gregos, lançando o período medieval em um retrocesso cultural.

Questão 3



A análise do mapa e os conhecimentos sobre a expansão marítima e comercial permitem inferir que

- A) o fato da quase totalidade de as sociedades africanas viverem em estado tribal fez com que o único interesse europeu na região fosse o tráfico de escravos.
- B) a existência de sociedades africanas com algum grau de complexidade ocorreu somente por causa da influência da cultura europeia e islâmica na região.
- C) o desenvolvimento de rotas comerciais no norte da África só foi possível devido à dominação que o Egito estabeleceu sobre os povos africanos que viviam em estado primitivo.
- D) a maior zona fornecedora de escravos para a América foi o norte da África devido à facilidade de deslocamento na região, em função do clima ameno proveniente do Mar Mediterrâneo.
- E) a penetração europeia, na África, desestruturou o comércio e a organização política e social das civilizações africanas, fazendo com que muitas delas passassem a viver da captura de escravos.

Questão 4



A ilustração mostra D. Quixote e Sancho Pancha, personagens da obra de Miguel de Cervantes, que

- A) representa o apoio da realeza espanhola ao projeto reformista de João Calvino.
- B) é uma obra renascentista e uma crítica aos valores da cavalaria medieval.
- C) critica o apoio dado pela nobreza ao processo de unificação política dos Estados Modernos.
- D) faz uma apologia ao espírito guerreiro dos camponeses, valorizado pelas monarquias feudais.
- E) exalta os ideais dos sans-culottes no apoio aos girondinos, durante o golpe que levou Napoleão ao poder.

Questão 5

– América não é dos americanos?
– Claro que é, mas vocês são sul-americanos!



A charge é uma alusão

- A) à independência dos Estados Unidos, primeira colônia a adquirir autonomia política paralela ao estabelecimento de um sistema democrático e igualitário na América.
- B) ao fato de os estados do norte dos Estados Unidos se tornarem os maiores traficantes de escravos a partir do século XVIII, suplantando Portugal e Espanha.
- C) à Diplomacia do Dólar, quando os Estados Unidos, com seu poderio econômico, compraram a liberdade da maioria dos escravos da América, objetivando criar um mercado consumidor no continente.
- D) à Doutrina Monroe, que se opunha ao projeto de recolonização defendido pelo Congresso de Viena e que buscava atender, prioritariamente, aos interesses dos Estados Unidos.
- E) à política do Big Stick, que defendia a ideia de que os Estados Unidos poderiam intervir em qualquer país não-democrático, com o objetivo de estabelecer uma sociedade livre, igualitária e socialmente justa.

Questão 6

Como os gentios do Brasil não têm por costume o trabalho cotidiano, como os da costa da África, e só lavram quando têm necessidade, vagando enquanto têm que comer, sentiam de forma a nova vida, o trabalhar por obrigação e não voluntariamente, como usavam na sua liberdade, que na perda dela e na repugnância e pensão do cativo morrendo infinitos, vinham a sair mais caros pelo mais limitado preço. (SCHWARTZ, 1995, p. 68).

A partir da análise do texto e dos conhecimentos sobre a colonização do Brasil, é correto afirmar:

- A) O interesse mercantil com a mão de obra compulsória foi um fator fundamental na opção pelo trabalho forçado do negro africano, apesar da permanência da escravidão indígena.
- B) O fracasso das Capitâneas Hereditárias ocorreu pela incapacidade dos Capitães Donatários em estabelecer o trabalho compulsório sistemático, o que encarecia o preço da mão de obra.
- C) O interesse da Igreja Católica no processo de catequização colocou em conflito a Igreja e os colonos, pela oposição eclesiástica na escravidão do índio e do negro africano.
- D) A opção pelo trabalho escravo africano ocorreu devido ao fato de o índio não ter se adaptado ao trabalho forçado, enquanto o negro facilmente se acostumou à escravidão.
- E) A escravidão foi uma instituição surgida na África, entre as tribos atrasadas e primitivas, o que fez com que os europeus a trouxessem para a América.

Questão 7

A questão da mão de obra escrava esteve sempre vinculada aos interesses do capital europeu e aos movimentos sociais no Brasil.

Em relação à questão escravista, é correto afirmar:

- A) A adoção da tarifa Alves Branco foi uma retaliação do governo brasileiro à política inglesa de boicote ao Barão de Mauá e sua política antiescravista.
- B) A Conjuração Baiana, a Revolta dos Malês e a Sabinada foram movimentos anticoloniais que tinham como princípio básico a abolição da escravatura.
- C) O reconhecimento da independência do Brasil, pelas nações europeias, só foi oficializada após a abolição do tráfico, através da lei Eusébio de Queiroz.
- D) A superioridade técnica e intelectual do trabalhador europeu, em relação ao negro africano e ao brasileiro, foi o fator determinante da política de imigração europeia para o Brasil após a abolição do tráfico.
- E) Os interesses britânicos na exploração da mão de obra africana na própria África, durante o imperialismo, contribuíram para a pressão internacional pela abolição da escravidão no Brasil.

Questões 8 e 9

É claro que há diferenças muito evidentes entre o estilo da repressão da sociedade escravista e o da republicana. A exemplo do que já ocorrera com o trabalho, essa nova sociedade de feições burguesas também não tolera a visão das brutalidades físicas. Por isso os desnudamentos, humilhações e espancamentos são feitos no interior da Casa de Detenção, ou no isolamento da ilha das Cobras, ao contrário das cerimônias públicas de açoitamento, tão típicas da sociedade escravista. (CAMPOS & MIRANDA, 2005, p. 425).

Questão 8

O primeiro período republicano, no Brasil, vivenciou uma revolta contra resquícios da escravidão, representados pela prática do açoitamento, que foi

- A) o Cangaço. D) a Revolta da Chibata.
- B) o Contestado. E) o Movimento Conselheirista.
- C) a Revolta da Vacina.

Questão 9

Tomando-se como referência o texto, aliados aos conhecimentos sobre os direitos humanos no Brasil, é correto afirmar:

- A) Após a abolição da escravidão, foi extinta qualquer forma de opressão, violência e humilhação sobre a classe trabalhadora urbana e rural.
- B) Os espancamentos e humilhações são práticas legais, respaldadas pelo Estado de Direito, para conter a marginalidade urbana.

- C) O processo repressivo, no Período Republicano, sobre as camadas populares, mantém as mesmas práticas e mecanismos legais utilizados no Período Imperial.
- D) A prática da violência física, exercida por representantes do Estado, reproduz a lógica da sociedade escravista de reprimir as camadas menos favorecidas.
- E) A sociedade republicana burguesa conseguiu abolir os mecanismos de violência física sobre a população, garantindo, na prática, o exercício dos direitos humanos.

Questões 10 e 11

Segundo o historiador Ken Hills, a vida nas trincheiras era horrível. Quando chovia, o que é comum na região, os túneis inundavam. E os soldados tinham de lutar, comer e dormir por semanas com os uniformes encharcados. Havia lama por todos os lados, às vezes atingindo até o peito dos homens. Eles não podiam se manter aquecidos, e as doenças se espalhavam, matando milhares de pessoas diariamente. Para completar, os vivos sofriam com os piolhos, enquanto os ratos se alimentavam dos cadáveres.

As trincheiras protegiam as tropas contra os tiros de rifles e metralhadoras, mas eram pouco eficazes contra projéteis de artilharia. Durante os ataques, os feridos ficavam no campo de batalha até a noite, quando as patrulhas de resgate podiam procurá-los com menos perigo. Para muitos, já era tarde demais.

Questão 10

O trecho retrata o dia-a-dia dos soldados durante

- A) a Primeira Guerra Mundial, quando a guerra de trincheira imobilizou o exército da Tríplice Entente e da Tríplice Aliança, causando o esgotamento econômico, físico e moral dos países envolvidos no conflito.
- B) a Segunda Guerra Mundial, quando o cerco nazista sobre a cidade de Stalingrado forçou a rendição soviética e o domínio absoluto da Alemanha sobre toda a Europa e Ásia, até a entrada dos Estados Unidos no conflito.
- C) a Guerra da Coreia, quando a resistência dos norte-coreanos provocou a expulsão dos norte-americanos da Coreia, que se unificou politicamente em bases socialistas.
- D) as guerras napoleônicas, quando os soldados franceses, encurralados pelas tropas russas e sofrendo com o rigoroso inverno, fora derrotado, provocando a rendição da França.
- E) as guerras religiosas no Sacro Império Romano Germânico, quando as tropas da nobreza alemã foram derrotadas pelo exército real aliado de Martinho Lutero, possibilitando a unificação política da Alemanha.

Questão 11

A guerra a que o texto se refere, após a sua resolução definitiva, através dos acordos de paz e rendição, trouxe como consequência imediata

- A) o apoio inglês no restabelecimento do Antigo Regime na Europa e na América, através do Congresso de Viena e da Santa Aliança.
- B) o atraso no processo de desenvolvimento industrial alemão, corroborado na Conferência de Berlim, quando foi negado à Alemanha o direito às colônias africanas.
- C) a ascensão e a expansão do socialismo na Europa e na Ásia, em consequência da crise capitalista nos Estados Unidos, provocada pela superprodução industrial.
- D) a perda da hegemonia norte-americana sobre o sudeste asiático e o ressurgimento de conflitos de caráter étnico, nacionalistas e religiosos pautados em ações terroristas.
- E) a humilhação da Alemanha que, arrasada economicamente, permitiu o surgimento de partidos que criticavam a democracia, propondo uma solução autoritária para a resolução da crise econômica que então se desenvolveu.

Questão 12

A não-violência e a covardia não combinam. Posso imaginar um homem armado até os dentes que no fundo é um covarde. A posse de armas insinua um elemento de medo, se não mesmo de covardia. Mas a verdadeira não-violência é uma impossibilidade sem a posse de um destemor inflexível. A frase reflete o pensamento da política de não-violência defendida por

- A) Mahatma Gandhi.
- B) Che-Guevara.
- C) Mao Tsé-Tung.
- D) Ho Chi Minh.
- E) Malcom X.

Questão 13

“Saio da vida para entrar na história.”

Com essa frase, Vargas finalizou a sua Carta Testamento, divulgada após a sua morte, o que

- A) provocou grandes manifestações populares e contribuiu para evitar que ações golpistas ocorressem naquele momento histórico, devido à associação que a população fazia, culpando a elite e o capital estrangeiro pela morte do “Pai dos Pobres”.
- B) levou ao fim do populismo com a morte de seu maior mentor e à vinculação definitiva do Brasil ao capital estrangeiro, nos governos seguintes, com o abandono de qualquer política de caráter social e de concessão à classe trabalhadora.
- C) frustrou a população brasileira que, descrente nos políticos e nas instituições políticas, apoiou, através dos movimentos sociais e sindicais, a solução autoritária proposta pelos militares para retirar o país do caos econômico e da corrupção.
- D) causou repercussões insignificantes para a sociedade, devido à crise política e ao envolvimento do governo em corrupção, além da tentativa de assassinato dos seus opositores, o que desgastou o governo, que ficou sem base de apoio.
- E) demonstrou a vinculação do líder populista com o ideário socialista, sua aproximação com a União Soviética e o bloco comunista e o combate radical à penetração, em qualquer esfera, do capital estrangeiro no país.

Questão 14

Dentre as realizações dos governos populistas continua, nos dias atuais, como um símbolo da política nacional-desenvolvimentista, a estatal

- A) Companhia Siderúrgica Nacional.
- B) Usina de Volta Redonda.
- C) Petrobras.
- D) Eletrobrás.
- E) Telebrás.

Questão 15

A década de 60, do século XX, ficou conhecida como “Os Anos Rebeldes” e, especificamente, no ano de 1968, ocorreram manifestações dos jovens na França, na Tchecoslováquia, no México, no Brasil, etc. Dentro desse quadro de rebeldia, destaca-se a revolta estudantil de maio de 1968, na França, que pode ser caracterizada pela frase

- A) “Um só fim de semana não-revolucionário é infinitamente mais sangrento que um mês de revolução permanente” — caracterizando a defesa de uma revolução armada aos moldes do bolchevismo russo.
- B) “Sejam realistas, exijam o impossível!” — caracterizando a alienação política, o envolvimento com drogas e a inconsequência dos jovens franceses, totalmente despreocupados com as questões sociais.
- C) “Acabareis todos por morrer de conforto” — caracterizando a defesa intransigente do sistema capitalista e os benefícios materiais que essa sociedade trazia para o jovem em relação à ameaça comunista.
- D) “Trabalhador: tu tens 25 anos, mas o teu sindicato é do outro século” — caracterizando a crítica que os jovens faziam ao socialismo real e ao burocratismo das entidades trabalhistas.
- E) “A revolução deve ser feita nos homens, antes de ser feita nas coisas” — caracterizando o caráter extremamente individualista, burguês e egoísta dos jovens.

Questão 16

A década de 60, do século XX, e, especificamente, o ano de 1968, foi marcada, no Brasil, pelo

- A) movimento para eleição direta para presidente, diante da vitoriosa campanha pelas “Diretas Já” e a oposição mundial aos regimes ditatoriais na América Latina.
- B) processo de “Abertura, Lenta e Gradual” em função da crise econômica que se estabeleceu no país, o que provocou a retirada do apoio político da classe trabalhadora ao regime militar.
- C) fim do movimento guerrilheiro, que, diante das promessas do regime militar, abandonou a luta armada e aderiu ao jogo parlamentar, a partir da sua reorganização em diversos partidos políticos.
- D) “Milagre Econômico”, que propiciou um grande crescimento da economia brasileira pautado na descentralização de renda, na abertura ao capital estrangeiro e nas privatizações das empresas estatais.
- E) crescimento da crítica ao regime militar e pela reação do governo com a decretação do AI-5, que colocou o país no auge da ditadura, desmantelando, nos anos seguintes, a oposição ao regime.

Questões 17 e 18

Podemos dizer que Joaquim Murinho adotou medidas clássicas de combate à inflação, isto é, bem dentro do receituário monetarista, segundo o qual as questões financeiras podem ser tratadas de forma separada das questões ligadas à produção. As consequências da adoção de uma tal política costumam ser catastróficas em países como o Brasil, pobres e com um péssimo perfil de distribuição de renda. Aceitar a recessão como forma de combater a inflação significa simplesmente provocar o empobrecimento dos mais pobres, isto é, a fome. A morte. Observe-se também que políticas de cunho monetarista continuaram a ser adotadas indiscriminadamente no Brasil até recentemente. [...] Tomando o governo Campos Sales como um todo, percebe-se que a sua grande preocupação foi basicamente buscar atrair o capital estrangeiro — o que, aliás, foi perfeitamente conseguido — através basicamente de demonstrar que o país era “confiável”, ou seja, com um Tesouro estável e moeda forte. Não se considerava o preço dessa “estabilização”, mas apenas e tão somente o resultado final. Porém, ao se abster de realizar reformas mais profundas na economia brasileira, que pudessem envolver, por exemplo, a distribuição de renda ou a eliminação do caráter dependente de nossa economia, a dupla Campos Sales-Joaquim Murinho tornava quase inevitável o reaparecimento dos mesmos problemas num futuro nem tão distante. (VICENTINO & DORIGO. 1998, p. 293-294).

Questão 17

A política desenvolvida por Campos Sales-Joaquim Murinho, em linhas gerais, foi adotada também pelo

- A) Plano Salte. D) Plano Cruzado.
- B) Plano Real. E) Plano de Metas.
- C) Plano Trienal.

Questão 18

A consequência dessa política para a sociedade brasileira foi o crescimento

- A) econômico e o controle inflacionário.
- B) do mercado interno e a fuga de capitais.
- C) das exportações e a crise do setor agrícola.
- D) do desemprego e da dependência externa.
- E) da dívida externa e o fortalecimento da indústria nacional.

Questão 19

O ditador cubano, Fidel Castro, 81 anos, anunciou sua renúncia, após 49 anos à frente do poder em Cuba. Fidel, que não aparece em público desde que foi submetido a uma cirurgia intestinal, há cerca de um ano e meio, disse que não aceitará cumprir um novo mandato na Presidência após a reunião do Parlamento cubano. (O DITADOR...,2008).

- A) Em relação à história cubana, é correto afirmar que a crise dos mísseis cubanos demonstrou a fraqueza econômica e militar da União Soviética, que, sem condições de competir com os Estados Unidos, provocou o desaparecimento do socialismo real e a consequente retirada dos mísseis soviético de Cuba.
- B) tomada do poder por Fidel Castro, em 1959, foi provocada pela situação de miséria da população, aliada ao apoio dos Estados Unidos aos guerrilheiros na derrubada do governo corrupto de Fulgência Batista, que ameaçava a democracia no continente americano.
- C) derrocada do socialismo real provocou a abertura de Cuba ao capital estrangeiro através da instalação de multinacionais no país e a instalação pacífica do capitalismo na ilha, a partir da privatização das empresas estatais e de reformas políticas democráticas.
- D) fracassada invasão da Baía dos Porcos, em Cuba, por tropas contra-revolucionárias, apoiadas e treinadas pelos Estados Unidos, contribuiu para a decisão sobre a adoção do socialismo na Ilha e sua aproximação da URSS.
- E) renúncia de Fidel foi provocada pela forte pressão da população, através de grandes manifestações de massa, contra o governo impopular de Fidel Castro, que se mostrou incompetente para solucionar problemas básicos, como educação e saúde.

Questão 20

O Egito, que já estava permitindo envio de ajuda humanitária através da fronteira, começou a receber feridos pelos ataques israelenses contra a Faixa de Gaza. Pela manhã, caminhões carregando ajuda humanitária puderam entrar na Faixa de Gaza, após guardas egípcios abrirem o terminal de Rafah. Enquanto isso crescem os protestos nos países do Oriente Médio e na Europa contra os bombardeios israelenses. Em Atenas, 300 manifestantes apedrejaram a Embaixada de Israel na Grécia e entraram em choque com a polícia. Os governos da França e da Turquia voltaram a pedir um cessar-fogo imediato. [...] (O EGITO..., 2008).

Em relação à questão entre os palestinos e os israelense, é correto afirmar:

- A) A ascensão do Hamas e do Hezbollah ao poder no Irã, patrocinando atentados terroristas, como o das Torres Gêmeas, provocou o bombardeio defensivo de Israel na Faixa de Gaza.
- B) A política norte-americana de apoio incondicional a Israel, vetando a maioria das resoluções da ONU de retaliação ao Estado judaico, tem contribuído para a política militarista israelense na região.
- C) O apoio dos povos árabes ao holocausto judeu e à “solução final” defendido por Hitler, na Segunda Guerra Mundial, acirrou a inimizade entre os países árabes e os judeus.
- D) O interesse do Egito e da Jordânia na Faixa de Gaza e na Cisjordânia, respectivamente, contribuem para o acirramento do conflito no Oriente Médio.
- E) Os palestinos e os judeus, historicamente, sempre viveram em conflito, visto que os árabes apoiaram a expulsão dos judeus da palestina patrocinada pelo Império Romano.

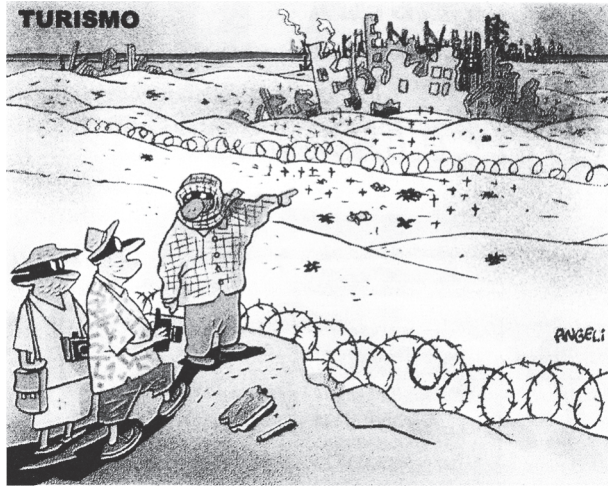
* * *

Geografia

Questões de 21 a 40

INSTRUÇÃO: Para responder a essas questões, identifique APENAS UMA ÚNICA alternativa correta e marque a letra correspondente na Folha de Respostas.

Questão 21



– Simples! Vocês atravessam os cemitérios israelenses, depois, os túmulos palestinos, passam as cidades destruídas e, seguindo reto, chegam ao mar. Morto, é claro!

O constante ciclo de ataques e contra-ataques entre esses dois povos retratados na charge tem sua origem

- A) na construção de um muro pelos israelenses na Cisjordânia.
- B) no lançamento de foguetes pelas milícias terroristas palestinas.
- C) nos contínuos bombardeios por parte de Israel na Faixa de Gaza.
- D) nas diferenças religiosas, étnicas e econômicas entre judeus e muçumanos.
- E) na disputa pela posse do mesmo território, a Palestina.

Questão 22

Tendo por base os conhecimentos sobre os aspectos morfoestruturais do Brasil, é correto afirmar:

- A) Os movimentos epirogenéticos que vêm ocorrendo ao longo do cenozoico explicam a existência de planaltos formados em bacias sedimentares.
- B) As formações arqueozoicas fazem parte da faixa de dobramentos do ciclo brasileiro e abrigam depósitos de combustíveis e rochas vulcânicas.
- C) A horizontalidade das bacias sedimentares evidencia a existência de movimentos tectônicos horizontais desde remotos tempos geológicos.
- D) As depressões interplanálticas se originaram e se originam tanto da dinâmica interna do relevo — orogênese — quanto da dinâmica externa, a qual provoca desgaste de rochas resistentes.
- E) As planícies estão associadas, exclusivamente, às baixas altitudes e têm sua gênese sempre relacionada aos processos fluviais.

Questão 23

Quanto aos fatores responsáveis pela degradação do solo, pode-se afirmar:

- A) A lixiviação é um fenômeno essencialmente natural e mais intenso nas regiões semiáridas, onde a degradação pela perda de nutrientes se processa de forma acelerada.

- B) A acidificação do solo, apesar de ser um problema provocado exclusivamente pela ação autrópica, não compromete a fertilidade para a prática agrícola.
- C) A ocupação humana ainda constitui a melhor forma de conter os deslizamentos de encostas íngremes decorrentes da erosão laminar.
- D) A laterização é um processo de diagênese do solo, podendo ocorrer naturalmente ou resultar de ações antrópicas.
- E) A erosão de ravinamento pode atingir o lençol freático em áreas de topografia plana e suave, caso a superfície do solo seja desnuda.

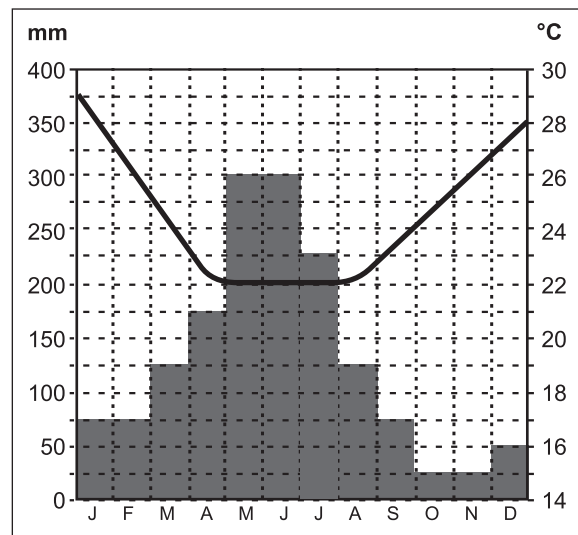
Questão 24

A importância do clima para tudo que existe na Terra é tão grande, que ele foi considerado pela ONU, em 1989, patrimônio da humanidade.

Com base nos conhecimentos sobre a influência dos elementos e fatores climáticos nas diversas regiões do globo, pode-se afirmar:

- A) A baixa umidade relativa do ar no semiárido brasileiro, resulta da constante penetração da m.T.c. durante o ano.
- B) As áreas de baixa pressão situadas no oceano Índico, durante o verão, são submetidas a um longo período de chuvas.
- C) A altitude é fator amenizador da temperatura nas zonas polares do globo, porque o balanço energético da radiação solar é positivo.
- D) As zonas de baixa latitude, por serem de elevada temperatura e pressão, não influenciam na circulação geral da atmosfera, apenas determinam os subtipos climáticos.
- E) A Região Norte do Brasil é controlada pela m.E.c. e influenciada, no inverno, pela m.P.a., a qual acarreta queda brusca da temperatura, ocasionando o fenômeno da friagem.

Questão 25



Os conhecimentos relativos aos tipos climáticos brasileiros e sua distribuição espacial permitem afirmar que o climograma pertence ao clima

- A) equatorial da Amazônia Ocidental.
- B) tropical continental do Planalto Central.
- C) semiárido das bordas do Planalto de Borborema.
- D) litorâneo em Estado nordestino.
- E) subtropical do interior dos estados sulinos.

Questão 26

Dentre os vários aspectos que justificam a diversidade biológica da floresta amazônica, pode-se destacar

- A) ocorrência apenas em planície inundável.
- B) concentração em latitudes extratropicais.
- C) distribuição em clima tropical.
- D) ocorrência em diferentes altitudes.
- E) concentração em latossolos bem drenados e férteis.

Questão 27

Um dos maiores reservatórios de água do mundo já foi visto como um imenso mar de água doce na América do Sul, com capacidade quase inesgotável e potencial para abastecer a população brasileira por cerca de 2500 anos. Agora novos estudos feitos mostram que pontos de difícil acesso e a existência de água salobra ou quente vêm reduzindo o volume que realmente pode ser usado pelo homem. Além disso, o consumo excessivo em certas regiões já ameaça sua manutenção.

O manancial descrito no texto corresponde

- A) à Bacia do Prata, cujos rios nascem em território brasileiro e drenam os países platinos.
- B) à Bacia Amazônica, considerada a maior bacia hidrográfica do mundo, abrangendo áreas de outros seis países sul-americanos.
- C) ao Aquífero Guarani, que se estende pelo Brasil, Argentina, Uruguai e Paraguai e onde a maior parte da água está confinada sob rochas de basalto.
- D) aos Lençóis Maranhenses, situados numa área de grande pluviosidade e polos industriais que ameaçam contaminar esse reservatório.
- E) à Bacia do Paraná, essencialmente planáltica, ocupando o primeiro lugar em potencial hidrelétrico no país.

Questão 28

A importância do estudo das correntes marítimas reside no fato de que nelas se encontram os alimentos necessários à vida marinha, como também de sua influência no clima das regiões situadas junto à costa litorânea.

Sobre as correntes marítimas, pode-se afirmar:

- A) A corrente quente de Gulf Stream atua no litoral ocidental e setentrional da Europa, amenizando as amplitudes térmicas da fachada atlântica do continente e provocando altos índices pluviométricos.
- B) A corrente fria de Falklands, originária das águas frias da Antártida, responde pela existência da área litorânea de maior aridez do globo, o Deserto de Atacama.
- C) As principais áreas pesqueiras do mundo localizam-se, exclusivamente, em locais de encontro entre correntes marítimas frias.
- D) O maior deserto do planeta, o Saara, vem se expandindo graças à influência da corrente quente de Benguela.
- E) A corrente do Golfo do México, originária das áreas mais quentes do Mar das Antilhas, é responsável pela formação dos desertos mexicanos e o da Califórnia, nos Estados Unidos.

Questão 29

Tido como verdadeiro santuário ecológico, constitui um valioso banco genético, que não pode ser destruído. Forma um ecossistema complexo, mas frágil, pois as teias de relações ou interações entre seus elementos são bastante delicadas.

O texto refere-se ao ecossistema

- A) de clima subtropical com predomínio de terras baixas onde sobressaem colinas ou ondulações do terreno denominadas cuestas.
- B) localizado em uma extensa planície inundável, durante o verão, que apresenta afloramentos cristalinos ricos em minerais metálicos.
- C) cujos solos pedregosos, salinos e pouco profundos sustentam uma formação vegetal homogênea de folhas caducas.
- D) onde o clima superúmido responde por uma rede hidrográfica densa, planáltica e arreica.
- E) com predomínio de vegetação halófila profundamente destruída, com graves consequências na quebra da cadeia alimentar.

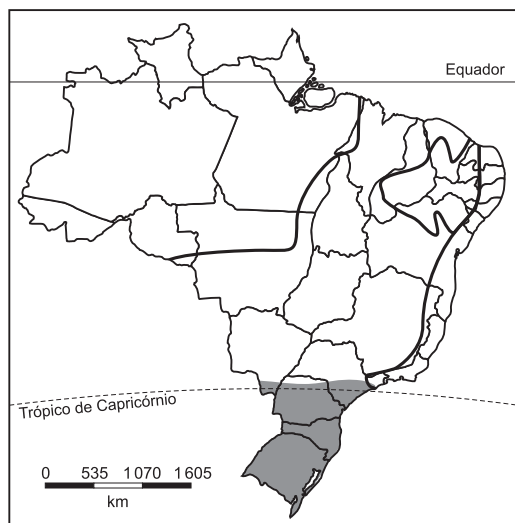
Questão 30

Domínios morfoclimáticos	Fatores de degradação	Impactos ambientais
I	<ul style="list-style-type: none">- Agropecuária- Produção de carvão vegetal, de escora para construção civil e de lenha	<ul style="list-style-type: none">- Assoreamento e poluição dos rios- Compactação do solo- Invasão de reservas indígenas
II	<ul style="list-style-type: none">- Pastoreio- Prática agrícola itinerante- Produção de carvão vegetal	<ul style="list-style-type: none">- Desertificação- Salinização do solo

No quadro, I e II correspondem, respectivamente, ao domínio morfoclimático

- A) Pantanal e Campos.
- B) Amazônico e Pradarias.
- C) Cerrado e Caatinga.
- D) Matas galerias e Manguezais.
- E) Araucária e Campanha gaúcha.

Questão 31



Considerando-se os conhecimentos acerca das inter-relações entre os fatores bióticos e abióticos da paisagem brasileira, é correto afirmar que a área em destaque no mapa apresenta

- A) elevada amplitude térmica anual em decorrência do efeito de continentalidade e do processo de desertificação dos solos ácidos.
- B) clima quente e úmido responsável pela existência de uma floresta caducifólia, heterogênea e latifoliada.
- C) influência dos ventos alísios de sudeste, provocando chuvas orográficas, que modelam o relevo em formato de meias laranjas, através do intemperismo químico.
- D) rede hidrogáfica intermitente e arreica resultante das condições climáticas, sobretudo das elevadas médias térmicas anuais e da irregular pluviosidade.
- E) em função da latitude, altitude e umidade, uma floresta aciculifoliada constituída predominantemente por coníferas.

Questão 32

De suas amêndoas sai um óleo de grande valor energético, por isso enquadra-se hoje na categoria de cultura potencial para o programa do biodiesel. O problema é que sua extração se mantém artesanal.

Indique a alternativa em que o produto corresponde à sub-região nordestina que o produz:

- A) Babaçu e Meio Norte.
- B) Carnaúba e Sertão.
- C) Oiticica e Agreste.
- D) Cana-de-açúcar e Zona da Mata.
- E) Licuri e Litoral.

Questão 33

Constitui característica do atual panorama do mercado de trabalho no Brasil:

- A) Aumento do trabalho infantil.
- B) Queda rápida e descontínua da taxa de desemprego.
- C) Lento aumento da taxa de adesão à previdência social.
- D) Diminuição de empregos que exigem mais qualificação profissional.
- E) Aumento da informalidade no setor secundário.

Questão 34

Os conhecimentos relacionados às migrações internas no Brasil possibilitam afirmar:

- A) O Norte encontra-se atualmente em franca expansão econômica graças ao agronegócio e à industrialização, daí ser a região que mais atrai imigrantes de outras porções do país.
- B) O Sudeste perdeu a liderança em números absolutos de migrantes, deixando, portanto, de ser a região em que vivem mais brasileiros fora de sua terra natal.
- C) As regiões Nordeste e Sul, devido ao crescimento econômico de suas cidades, passaram a reter suas populações, além de se tornarem polos de atração da migração de retorno.
- D) A Região Centro-Oeste continua apresentando saldo negativo de migrantes, sendo o Estado de Goiás o que menos recebe imigrantes intra e inter-regionais.
- E) As metrópoles nacionais que, no século passado, foram marcadas por forte movimento de evasão estão hoje atraindo um número cada vez maior de migrantes de outras regiões do país.

Questão 35

Região metropolitana é o conjunto de municípios contíguos e interligados socioeconomicamente a uma metrópole com serviços públicos e de infraestrutura comuns.

Considerando-se o conceito descrito e os conhecimentos sobre a urbanização brasileira, pode-se afirmar que as regiões metropolitanas do Sudeste caracterizam-se

- A) pelo fenômeno da metropolização decorrente da crescente concentração industrial.
- B) pelo processo de conurbação de seus municípios e consequente aumento dos movimentos pendulares.
- C) pelo elevado IDH, o que reflete uma maior inclusão social.
- D) pela rede urbana ampla e complexa, com a existência de todos os níveis hierárquicos.
- E) pela especulação imobiliária que, gradativamente, elimina a segregação espacial.

Questão 36

Dentre as razões que justificam o processo de desconcentração industrial que vem ocorrendo no Brasil e, em geral, centradas na redução de custos, é correto afirmar:

- A) Crescimento da oferta de mão de obra sem qualificação adequada e, portanto, mais barata.
- B) Ajuda do poder público com doação de infraestrutura ou por meio de incentivos fiscais.
- C) Maior proximidade das fontes de matérias-primas e de energia, minimizando os custos.
- D) Mudanças nas relações de trabalho com manutenção do padrão salarial e garantias trabalhistas.
- E) Legislações ambientais mais rigorosas para diminuir gastos com multas.

Questão 37

Com relação ao transporte no Brasil, pode-se afirmar:

- A) A matriz de transporte do país prioriza o transporte ferroviário, já que este beneficia as exportações e a circulação interna de mercadorias.
- B) A porcentagem do PIB investida no setor de transporte rodoviário é cada vez menor, pois todas as rodovias do país passaram a ser exploradas por consórcios privados.
- C) A construção do gasoduto Brasil-Bolívia visava diversificar a matriz de energia brasileira, fornecendo o gás natural extraído da Bolívia às regiões Sudeste e Sul.
- D) A razão pela qual o país vem investindo ao longo do tempo no transporte hidroviário se vincula ao predomínio de rios de planaltos, cuja edificação de barragens e eclusas, além de vantajosa, é de rápido retorno.
- E) O porto de Santos, o maior do país, é estruturado em torno dos hub ports, razão pela qual concentra a totalidade do comércio exterior brasileiro.



Questões de 38 a 40

Instrução: Para responder a essas questões, identifique com V as afirmativas verdadeiras e com F, as falsas. Em seguida, marque, na Folha de Respostas, a alternativa que contém a sequência correta, de cima para baixo, de acordo com o seguinte código:

- A) V F F F
- B) F V V F
- C) F V F V
- D) V F F V
- E) V V V V

Questão 38

Sobre o agronegócio no Brasil, é correto afirmar:

- () A inclusão dos adidos agrícolas, além de reforçar a defesa do setor nos países centrais da economia capitalista, também diminuiu o número de conflitos no campo antes existentes no país.
- () A deficiência na infraestrutura, somada às altas cargas tributárias é o maior entrave para sustentar o crescimento do agronegócio no país.
- () A expansão de áreas plantadas de cana-de-açúcar para a obtenção do etanol na região amazônica vem pondo em risco o ecossistema de floresta pluvial.
- () O último superávit registrado no setor deve-se apenas ao consumo interno de seus produtos, já que o preço das principais commodities que o país exporta vem sofrendo crescente desvalorização.

Questão 39

Que país é este

Nas favelas, no Senado
Sujeira pra todo lado
Ninguém respeita a Constituição
Mas todos acreditam no futuro da nação
Que país é este

(Renato Russo)

O trecho da música denuncia a

- () postura neoliberal que sacrifica os mecanismos de mobilização social.
- () ausência de comprometimento das oligarquias dominantes em relação aos interesses da sociedade.
- () incompatibilidade entre democracia e crescimento econômico.
- () permissividade da sociedade civil, fato que gera impunidade.

Questão 40

Brejo da Cruz

A novidade
Que tem no Brejo da Cruz
É a criançada
Se alimentar de luz

[...]

- 5 Eletrizados
Cruzan os céus do Brasil
Na rodoviária
Assumem formas mil

- 10 Uns vendem fumo
tem uns que viram Jesus
Muito sanfoneiro
Cego tocando blues

[...]

Mas há milhões desses seres
Que se disfarçam tão bem

- 15 Que ninguém pergunta
De onde essa gente vem

São jardineiros
Guardas-noturnos, casais
São passageiros

- 20 Bombeiros e babás

Já nem se lembram
Que existe um Brejo da Cruz
Que eram crianças
E que comiam luz

[...]

(Chico Buarque de Holanda)

Relacionando-se o poema aos conceitos de lugar, paisagem, espaço e território tratados pela geografia, é correto afirmar:

- () Brejo da Cruz pode se caracterizar como um lugar, uma vez que sua identidade socioespacial é explicitada na letra do poema.
- () Diante da falta de infraestrutura, serviços gerais e do predomínio de população excluída, não existe paisagem em Brejo da Cruz.
- () Como não se consegue imaginar a paisagem, fica impossível relacionar o poema ao conceito de espaço.
- () O conceito de território não se aplica a Brejo da Cruz, pois, devido à organização espacial precária, não vigoram leis institucionais e normas marginais.

* * *



Matemática

Questões de 41 a 60

INSTRUÇÃO: Para responder a essas questões, identifique APENAS UMA ÚNICA alternativa correta e marque a letra correspondente na Folha de Respostas.

Questão 41

Sobre um grupo de 40 analistas de sistema e programadores que atuam em uma grande empresa de Informática, sabe-se que

- 80% dos programadores trabalham em tempo integral,
- 40% dos analistas trabalham em tempo parcial,
- apenas 5 programadores trabalham em tempo parcial.

Com base nesses dados, é possível afirmar que o total de

- A) analistas é igual a 12.
- B) programadores é igual a 29.
- C) 15 programadores trabalham em tempo integral.
- D) 9 analistas trabalham em tempo integral.
- E) 13 pessoas desse grupo trabalham em tempo parcial.

Questão 42

Duas pessoas fazem sua caminhada matinal em volta de uma praça partindo de um mesmo ponto, no mesmo instante. Enquanto uma delas dá uma volta completa na praça em 9 minutos, a outra leva 6 minutos para completar uma volta.

Sabendo-se que o tempo da caminhada não deve exceder 1 hora e 20 minutos, pode-se concluir que o número máximo de vezes que as duas pessoas podem voltar a se encontrar no ponto de partida, nesse tempo, é igual a

- A) 3
- B) 4
- C) 5
- D) 6
- E) 7

Questão 43

A sequência (z_n) é uma progressão geométrica cujo primeiro termo e razão são, respectivamente, iguais a $z_1 = 1 - i$ e $q = i$.

Nessas condições, pode-se concluir que $\frac{z_3}{z_5}$ é igual a

- A) -1
- B) $-i$
- C) 1
- D) i
- E) $1 + i$

Questão 44

Os afixos dos números complexos

$$u = \cos\left(\frac{\pi}{4}\right) + i \operatorname{sen}\left(\frac{\pi}{4}\right),$$

$$v = \cos\left(\frac{3\pi}{4}\right) + i \operatorname{sen}\left(\frac{3\pi}{4}\right) \text{ e}$$

$$w = \cos\left(\frac{3\pi}{2}\right) + i \operatorname{sen}\left(\frac{3\pi}{2}\right) \text{ são, no plano Argand Gauss,}$$

- A) pontos colineares.
- B) vértices de um triângulo equilátero.
- C) vértices de um triângulo retângulo.
- D) pontos de uma circunferência com centro na origem e raio 1.
- E) pontos de uma circunferência com centro na origem e raio $\sqrt{2}$.

Questão 45

A soma e o produto das raízes do polinômio $P(x) = 2x^2 + bx + c$ são, respectivamente, -6 e 5 . Assim, o valor mínimo que $P(x)$ pode assumir pertence ao conjunto

- A) $\{-6, -4, -1\}$
- B) $\{-5, -3, 0\}$
- C) $\{-8, 1, 6\}$
- D) $\{2, 4, 5\}$
- E) $\{3, 7, 8\}$



Questão 46

Um polinômio P , de grau n , tem o coeficiente do termo de maior grau igual a 1 e suas raízes formam uma progressão geométrica de razão 3 cujo primeiro termo $r_1 = 3$. Sabendo-se que o termo independente de P é igual a 3^{15} , pode-se concluir que o grau de P é igual a

- A) 3
- B) 5
- C) 7
- D) 8
- E) 10

Questão 47

Na divisão das despesas da família, cabe ao Sr. X pagar, mensalmente, R\$850,00 do aluguel do apartamento em que a família reside e, à Sra. X, pagar, mensalmente, R\$400,00 relativos à taxa do condomínio.

Sabendo-se que a renda mensal líquida do casal é igual a R\$7820,00 e que, efetuando os pagamentos citados, restará, à Sra. X, $\frac{4}{5}$ do valor restante ao Sr. X, pode-se afirmar que a diferença entre as rendas do Sr. e da Sra. X, em reais, está entre

- A) 700 e 800
- B) 800 e 900
- C) 900 e 1000
- D) 1000 e 1100
- E) 1100 e 1200

Questão 48

Desenvolvendo-se o binômio $\left(5x - \frac{2}{x^4}\right)^6$, obtém-se uma expressão algébrica cujo termo médio é igual a

- A) $\frac{(-2 \cdot 10^4)}{x^9}$
- B) $\frac{(2 \cdot 10^4)}{x^2}$
- C) $\frac{(-5 \cdot 10^3)}{x^4}$
- D) $(5 \cdot 10^3)x^5$
- E) $10^4 x^9$

Questão 49

O número de anagramas da palavra PROVA que não apresenta as duas vogais juntas é

- A) 24
- B) 36
- C) 48
- D) 60
- E) 72

Questão 50

Ao se analisarem os resultados obtidos por uma turma de um determinado curso, levou-se em consideração, dentre outros fatores, a frequência às aulas. Considerando-se uma amostra aleatória de 10 alunos, constatou-se que o número total de faltas, no decorrer do curso, foi 0, 1, 2, 2, 2, 3, 4, 5, 5, 6.

Sorteando-se, ao acaso, um desses alunos, a probabilidade de o número de faltas ser maior do que 4, é igual a

- A) 0,3
- B) 0,4
- C) 0,5
- D) 0,6
- E) 0,7

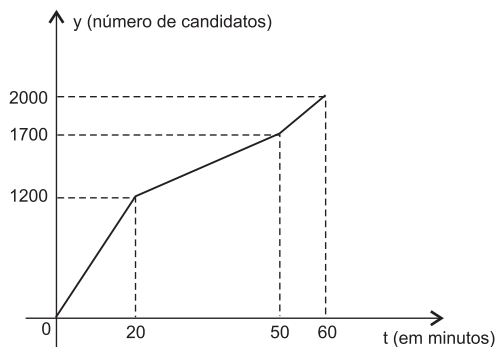


Questão 51

Seja $f(x) = \begin{cases} 2-x^2 & \text{se } x < 0 \\ 2x-3 & \text{se } x \geq 0 \end{cases}$, o valor da razão $\frac{f\left(f\left(\frac{1}{2}\right)\right)}{1+f(0)}$ é igual a

- A) $f(0)$
- B) $f\left(\frac{1}{2}\right)$
- C) $f(1)$
- D) $f(2)$
- E) $f\left(\frac{3}{2}\right)$

Questão 52



Em um determinado concurso, 2000 candidatas inscritas compareceram às provas realizadas em um grande colégio. O número de candidatas (y) que entraram no colégio, em função do horário de entrada (t), é representado por pontos do gráfico, sendo $t=0$ o instante em que os portões de acesso foram abertos e $t=60$, o instante em que esses portões foram fechados. Assim, pode-se afirmar que, quando o número de candidatas no interior do colégio atingiu 1860, o tempo decorrido desde a abertura dos portões foi igual a

- A) 53min20seg.
- B) 53min45seg.
- C) 54min 36seg.
- D) 55min20seg.
- E) 55min48seg.

Questão 53

O conjunto-imagem da função real $f(x) = |-3 + \cos(2x)| + 1$ é

- A) $[1, 2]$
- B) $[2, 3]$
- C) $[2, 4]$
- D) $[3, 4]$
- E) $[3, 5]$

Questão 54

Seja x um arco do 2º quadrante, tal que $\sin x = \frac{1}{3}$, pode-se afirmar que o valor de $A = \sqrt{2} \operatorname{tg} x$ é igual ao valor de

- A) $\operatorname{sen} \frac{2\pi}{3}$
- B) $\operatorname{cos} \frac{2\pi}{3}$
- C) $\operatorname{sen} \frac{5\pi}{6}$
- D) $\operatorname{cos} \frac{5\pi}{6}$
- E) $\operatorname{sen} \frac{4\pi}{3}$



Questão 55

Se α é uma solução da equação $1 - 2 \cdot 3^{x \log_3 2} = 0$, então $\log_{\frac{1}{2}}(1 - \alpha)$ é igual a

- A) -1
- B) $-\frac{1}{2}$
- C) 0
- D) $\frac{1}{3}$
- E) $\frac{3}{2}$

Questão 56

Um triângulo possui vértices nos pontos $A = (1, 4)$, $B = (4, 4)$ e $C = (4, 7)$.
Uma equação da reta que contém a bissetriz do ângulo B é

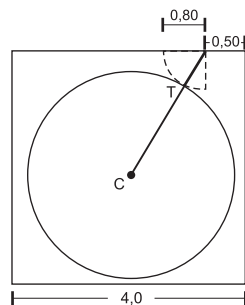
- A) $y + x - 8 = 0$
- B) $y - x - 8 = 0$
- C) $2y - x - 4 = 0$
- D) $2y + x - 12 = 0$
- E) $y - 2x + 4 = 0$

Questão 57

A área da região limitada pelos eixos cartesianos coordenados pela reta r de equação $2y - x - 2 = 0$ e pela reta s , perpendicular a r e que passa pelo ponto $P = (2, 2)$, mede, em u.a.,

- A) 2,5
- B) 3,4
- C) 4,0
- D) 5,8
- E) 7,0

Questão 58



A porta de uma sala quadrada cujo lado mede 4m, tem 0,80m de largura, está posicionada a 0,50m de um dos cantos, de acordo com a figura, e quando aberta para o interior da sala, tangencia no ponto T, um tapete circular colocado no centro da sala.

Com base nessa informação, pode-se afirmar que o diâmetro do tapete mede

- A) 2,2m
- B) 2,6m
- C) 3,0m
- D) 3,4m
- E) 3,8m

Questão 59

Em um supermercado, uma marca de azeite é comercializada em dois tipos de embalagem de mesma altura e mesma área lateral.

Tendo o primeiro tipo de embalagem a forma de um paralelepípedo reto de base quadrada e o segundo tipo, a forma de um cilindro circular reto, a razão entre as capacidades, em u.v., da maior e da menor embalagem é

- A) $\frac{3\pi}{2}$
- B) $\frac{4}{\pi}$
- C) $\frac{8}{\pi}$
- D) $\frac{2\pi}{3}$
- E) $\frac{3\pi}{2}$



Questão 60

As retas $r: 2x - 3y + 5 = 0$ e $s: 3x - y + 4 = 0$ se intersectam em um ponto M, centro da circunferência C, que tem como raio o valor do maior dos coeficientes angulares entre r e s. Uma equação geral dessa circunferência é

- A) $x^2 + y^2 - 2x - 2y - 7 = 0$.
- B) $x^2 + y^2 + 2x - 2y - 7 = 0$.
- C) $x^2 + y^2 - 4x + 4y - 16 = 0$.
- D) $x^2 + y^2 + 4x + 4y - 16 = 0$.
- E) $x^2 + y^2 + 4x - 4y - 39 = 0$.

Referências

Questões 1 e 2

CAMPOS, Flávio; MIRANDA, Renan Garcia. **A Escrita da História**. São Paulo: Escala Educacional, 2005.

Questão 6

SCHWARTZ, Stuart B. **Segredos Internos, engenhos e escravos na sociedade colonial (1550-1835)**. São Paulo: Companhia das Letras, 1995.

Questões 8 e 9

CAMPOS, Flávio de & MIRANDA, Renan Garcia. **A Escrita da História**. São Paulo: Escala Educacional, 2005, p. 425

Questões 17 e 18

VICENTINO, Cláudio & DORIGO, Gianpaolo. **História do Brasil**. São Paulo: Scipione, 1998.

Questão 20

Disponível em: <http://www.atarde.com.br/mundo/noticia.jsf?id=1039963>> Acesso em: 05 de jan de 2009.

Questão 40

MOREIRA, João Carlos; SENE, Eustáquio de. **Geografia para o Ensino Médio: Geografia geral e do Brasil**. São Paulo: Scipione, 2002. p. 331.

Fontes das ilustrações

Questão 3

AS TERRAS do Brasil e o Mundo dos Descobrimentos. Salvador: Boanova, 2000. Secretaria de Educação. Instituto Anísio Teixeira. p. 33.

Questão 4

Disponível em: <<http://www.historianet.com.br/conteudo/default.aspx?codigo=574>> Acesso em 29 dez. 2008.

Questão 5

Disponível em: <<http://www.historianet.com.br/conteudo/default.aspx?codigo=663>> Acesso em: 05 jan. 2009.

Questões de 13 a 15

Disponível em: <<http://www.culturabrasil.pro.br/cartatestamento.htm>> Acesso em: 29 dez 2008.

Questão 21

LUCCI, Elian Alabi et al. **Geografia geral e do Brasil**. São Paulo: Saraiva, 2003. p. 245.

Questão 25

_____; _____, p. 334.

Questão 31

_____; _____, p. 331.

* * * * *